

MICHAEL / STRÖM DOM MAKLERSKI S.A. & THE SWAN SCHOOL

Milion złotych. Dlaczego studia na Ivy League tyle kosztują?



MICHAEL / STRÖM
DOM MAKLERSKI

Spis treści

01 Wstęp	03
02 Studia na Ivy League	04
A Całkowity roczny koszt studiowania	07
B Co otrzymuje student za 45 tysięcy dolarów czesnego? .	10
C Porównanie zasobów uniwersytetów w Stanach Zjednoczonych, Wielkiej Brytanii i Polsce	12
D Czy stypendia na Ivy League to mit?	14
E Trendy i najpopularniejsze kierunki studiów.	16
F Przyszły rynek pracy a studia na amerykańskich uniwersytetach.	17
G Dyplom Ivy League to przynależność do klubu wartości .	19
03 Zwrot z inwestycji, czyli zarobki po studiach.	21
04 Źródła danych	23

Leszek Traczyk

*Członek zarządu
w Michael/Ström Dom Maklerski*

Prywatnie ojciec dwójki dzieci – dorosłej córki Magdy, kończącej właśnie studia z rachunkowości i finansów oraz 17-letniego syna Maćka – licealisty.



Patrycja Górka

*Współzałożycielka
The Swan School*

Pasjonatka edukacji i propagatorka nowoczesnych metod nauczania.



Z wielką przyjemnością oddajemy w Państwa ręce raport na temat studiów na najlepszych uczelniach w Stanach Zjednoczonych. Został on przygotowany przez nas wspólnie z The Swan School, szkołą oferującą kompleksowe przygotowanie do studiów za granicą. Podjęliśmy się zadania współtworzenia tego raportu, ponieważ jesteśmy przekonani, że wspieranie dzieci w wyborze ścieżki rozwoju jest dla rodziców jednym z najważniejszych zadań, jakie podejmują w życiu. Materiał stanowi ważny element naszych wspólnych działań w obszarze „Inwestowanie w Edukację”.

Impulsem do jego stworzenia jest chęć pomocy przyszłym studentom oraz ich rodzicom w podjęciu decyzji o ewentualnym rozpoczęciu studiów za granicą. Edukacja w Polsce podlega reformie, której celem jest lepsze przygotowanie młodych ludzi do wyzwań, jakie czekają ich w życiu zawodowym. Czynnikiem, które wciąż to utrudniają są sztywne metody nauczania nastawione na zapamiętywanie materiału, bez jego zrozumienia, oraz z często nagłaśniany problem zbyt małej liczby profesorów w stosunku do liczby studentów.

Z takimi trudnościami nie muszą się mierzyć studenci uniwersytetów z amerykańskiej Ligi Bluszczonej (ang. Ivy League). Jak wynika z raportu, bezpośredni kontakt w relacji student-profesor jest normą w USA. Na przykład w Princeton University na jednego profesora przypada zaledwie pięciu studentów. Dzięki temu mają oni możliwość nauczania się nieszablonowego myślenia wzorując się na swoich mentorach. Co więcej, uniwersytety z Ligi Bluszczonej przeznaczają największe sumy na badania, które umożliwiają studentom rozwój swoich pasji, jak również współpracę ze znakomitymi profesorami. Studiowanie

na jednej z tych szkół daje również możliwość znalezienia pracy w najlepszych firmach – nawet już podczas studiów.

W raporcie porównaliśmy sposób funkcjonowania uczelni z Ligi Bluszczonej. Dzięki lekturze dowiedzą się Państwo, które uczelnie zajęły wysokie miejsca w zestawieniu, co studenci uzyskują w ramach czesnego, jakimi zasobami dysponują uczelnie oraz jakie są najpopularniejsze kierunki studiów. Informacje zawarte w raporcie mogą się okazać przydatne przy podejmowaniu decyzji o tym, która szkoła może najlepiej odpowiadać oczekiwaniom naszego dziecka.

Rozpoczęcie nauki na prestiżowej uczelni to duży wysiłek przede wszystkim dla uczniów, którzy muszą zdać trudne egzaminy wstępne a następnie rozpocząć wymagającą naukę. Jest to także spory wysiłek finansowy dla rodziców, gdyż w wielu wypadkach zobowiązują się oni do opłacenia czesnego i pokrycia innych kosztów związanych ze studiami, które wynosić mogą łącznie niemal 80 tys. dolarów rocznie.

Dlatego jako dom maklerski, którego jednym z głównych celów jest wspieranie naszych klientów w pomnażaniu majątku, w raporcie pokazujemy, ile kapitału należy ulokować w instrumenty finansowe ze stałą stopą zwrotu, aby z takiej inwestycji efektywnie finansować studia.

W raporcie znajdują również Państwo komentarze naszego eksperta Piotra Bawolskiego, które pomogą zwrócić uwagę na ważne aspekty związane z finansowaniem studiów. Mam nadzieję, że niniejszy raport okaże się dla Państwa wartościowy i inspirujący.

Życzymy miłej lektury!
Z wyrazami szacunku

Leszek Traczyk
Członek zarządu w Michael/Ström Dom Maklerski

Patrycja Górka
Współzałożycielka The Swan School

01

Studia w Stanach Zjednoczonych są marzeniem wielu osób pomimo tego, że ich czesne należą do najdroższych na świecie. Wiele osób jest gotowych poświęcić majątki swoje i swojej rodziny, aby się na nie dostać. Dlaczego tak jest? Być może dlatego, że amerykańskie uczelnie mają opinię najlepszych na świecie, co daje możliwość uzyskania doskonałej edukacji i obcowania z najlepszymi studentami i profesorami na świecie. Często wspomina się również o możliwości zdobycia dobrej pracy w najbardziej renomowanych firmach już na studiach co czyni naukę na takich uczelniach wyjątkowo dobrą inwestycją. Ale czy na pewno tak jest i czy faktycznie amerykańskie studia są tego warte? Zapraszamy do analizy naszego raportu i zbudowania własnej opinii.

02 Studia na Ivy League Dlaczego właściwie Bluszczowa Liga?

Rok założenia uczelni Ivy League

Nazwa uniwersytetu	Rok założenia
Harvard University	1636
Yale University	1701
University of Pennsylvania	1740
Princeton University	1746
Columbia University	1754
Brown University	1764
Dartmouth College	1769
Cornell University	1865

Źródło:
Opracowanie własne na podstawie informacji z oficjalnych stron uniwersytetów.

Nazwy drużyn Ivy League

Nazwa uniwersytetu	Nazwa drużyny
Brown University	Bears
Columbia University	Lions
Cornell University	Big Red
Dartmouth College	Big Green
Harvard University	Crimson
Princeton University	Tigers
University of Pennsylvania	Quakers
Yale University	Bulldogs

Źródło:
Opracowanie własne na podstawie informacji z oficjalnych stron uniwersytetów.

Liga Bluszczowa – oryginalnie zwana po angielsku Ivy League – to stowarzyszenie ośmiu uczelni wyższych znajdujących się w północno-wschodniej części Stanów Zjednoczonych. Uznawane są one za najbardziej elitarne na całym świecie. Określenie „uczelnia z Ivy League” weszło do powszechnego użytku w USA, ale jest również znane w kręgach intelektualnych i biznesowych w wielu innych krajach. Jest to synonim wysokiej jakości edukacji oraz przynależności do prestiżowego grona.

Po raz pierwszy sformułowania Ivy Colleges użył Stanley Woodward w 1933 roku. Dziennikarz The New York Herald Tribune opisał tak uniwersytety mające wspólny program sportowy. Przez kolejne lata, te osiem uczelni prowadziło rozmowy o jednej lidze, która symbolizowałaby postawy pełne prawdziwych

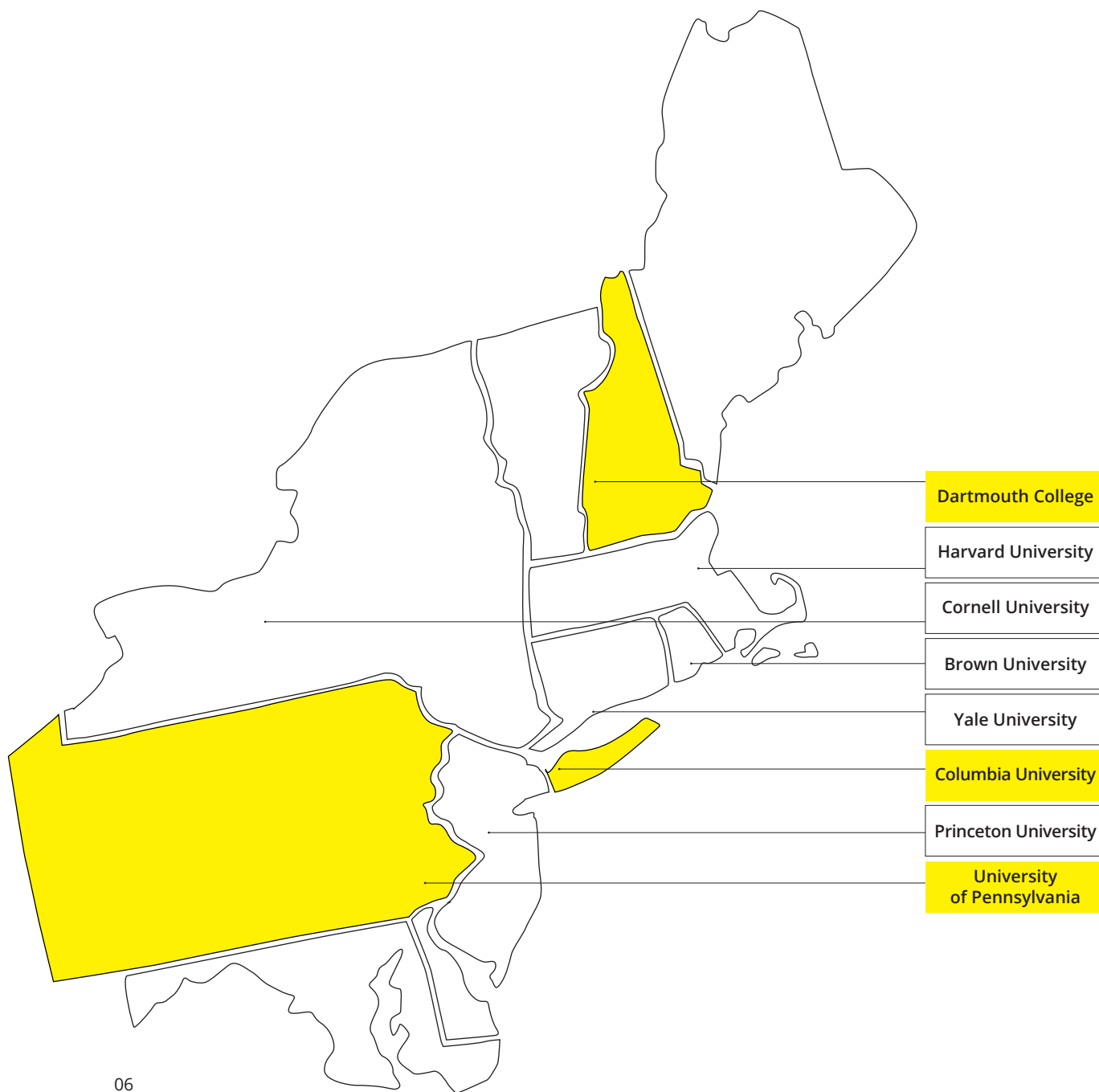
wartości, zdrową rywalizację oraz przede wszystkim studentów, którzy traktują sport jako ważną część studiów.

Pierwsze oficjalne porozumienie między uczelniami obejmowało tylko zawody w futbolu amerykańskim. Dopiero luty 1954 uznaje się za oficjalną datę założenia Ivy League, w którym ugrupowanie rozszerzono o wszystkie międzyuczelniane dyscypliny sportowe. Dzisiaj Liga Bluszczowa oznacza dużo więcej niż samą ligę sportową. Ivy League to elitarne szkoły o światowej reputacji i najwyższym poziomie edukacji.

Sama nazwa Ivy League wywodzi się od porośniętych bluszczem budynków uniwersyteckich, które w większości powstały wcześniej, niż same Stany Zjednoczone Ameryki. Wyjątkiem jest Cornell University, który został założony w 1865 roku.

Rywalizację pomiędzy drużynami Ivy League zapoczątkowały wiele tradycji. Jedną z nich jest obrzucanie rybami drużyny hokejowej Harvardu przez studentów kibicującym zawodnikom Cornell. Wszystko zaczęło się w 1963 roku, kiedy podczas meczu hokeja jeden z fanów Harvardu rzucił w kierunku bramkarza Cornell kurczaka. Miał on symbolizować College of Agriculture and Life Sciences na Cornell. Według Harvardczyków był to dowód na to, że Cornell jest instytucją o niższym poziomie nauki. Aby się odegrać, miesiąc później podczas kolejnego meczu, jeden z fanów Cornell rzucił martwą rybę na ring hokejowy, kiedy wchodziła na niego drużyna Harvardu. Ryba miała symbolizować bostoński przemysł rybny. Do dzisiaj, podczas meczów na hali Cornell studenci rzucają rybami.

Gdzie znajdują się uczelnie Ivy League?



Harvard University

Uczelnia idealnie wblendowana w miasto Boston.

Yale University

W New Haven jest jedna z najstarszych bibliotek, gdzie przechowuje się manuskrypty i najrzadsze książki na świecie. Słynie z najlepszych studiów prawniczych.

University of Pennsylvania

Filadelfia czyli City of Brotherly Love. Zagłębie medycznych uniwersytetów.

Princeton University

Najbardziej filmowy kampus, nagrano tam m.in. Piękny umysł i Transformers.

Columbia University

W sercu Nowego Jorku, na Manhattanie.

Brown University

Najmniejszy stan USA z najdłuższą nazwą - State of Rhode Island and Providence Plantations. Jeden z najmniejszych uniwersytetów Ivy League pod kątem liczby studentów.

Dartmouth College

Zielony New Hampshire z zielonymi wzgórzami.

Cornell University

Jako jedyna uczelnia posiada własne uprawy ekologiczne, lasy i sady badawcze, a nawet winnice dydaktyczne.

Ranking 20 najlepszych uczelni na świecie

Miejsce w rankingu	Nazwa uniwersytetu	Kraj
1	Harvard University	USA
2	Stanford University	USA
3	University of Cambridge	Wlk. Brytania
4	Massachusetts Institute of Technology (MIT)	USA
5	University of California, Berkeley	USA
6	Princeton University	USA
7	University of Oxford	Wlk. Brytania
8	Columbia University	USA
9	California Institute of Technology	USA
10	University of Chicago	USA
11	Yale University	USA
12	University of California, Los Angeles	USA
13	University of Washington	USA
14	Cornell University	USA
15	University of California, San Diego	USA
16	University College London	Wlk. Brytania
17	University of Pennsylvania	USA
18	Johns Hopkins University	USA
19	Federal Institute of Technology Zurich	Szwajcaria
20	Washington University in St. Louis	USA

Co zawiera opłata w wysokości 75 tysięcy dolarów za rok studiów na Ivy League?

Czesne 50 tys. USD

A Całkowity, średni roczny koszt studiowania na Ivy League wynosi 75 tysięcy dolarów za rok.

Podstawowym składnikiem kosztów jest czesne, które wynosi około 50 tysięcy dolarów rocznie i obejmuje dwa semestry nauki.

Kolejnym punktem jest akademik, którego koszt stanowi 10 tysięcy dolarów rocznie. W uproszczeniu, jest to 1 tysiąc dolarów za 1 miesiąc, co daje łączny czas 10 miesięcy wynajmu. To znaczy, że studenci muszą opuścić swój pokój na przerwę zimową (mogą zostawić swoje rzeczy), jak również letnią (wtedy trzeba zabrać ze sobą wszystkie rzeczy z pokoju). W większości przypadków uczniowie mieszkają na kampusie przez cztery lata. Wyjątkiem jest Cornell i UPenn, gdzie poza kampusem mieszka mniej więcej połowa studentów.

Następną składową jest wyżywienie, którego koszt wynosi średnio ponad 6 tysięcy dolarów na rok. Najczęściej, uczniowie pierwszego roku muszą wykupić obszerny meal plan. W następnych latach można go zredukować albo czasem nawet z niego zrezygnować, co może nieco obniżyć koszt wyżywienia.

Dalszą częścią są książki, na które trzeba założyć około 1200 dolarów rocznie. Koszt można zmniejszyć, gdy uda się zakupić materiały używane albo wypożyczyć podręczniki.

Jeśli chodzi o podróżowanie, jest to koszt rzędu około 2 tysięcy dolarów, w którego skład wchodzi loty do domu i na studia.

Studenci międzynarodowi są najczęściej zobowiązani do wykupienia ubezpieczenia zdrowotnego, którego wysokość wynosi 3 tysiące dolarów rocznie. Jest to relatywnie wysoka kwota, ale w przypadku choroby, takie ubezpieczenie może pomóc zaoszczędzić sporo pieniędzy, ponieważ koszty leczenia w Stanach Zjednoczonych są wysokie.

Na koniec, uniwersytety przewidują około 1,5 tysiąca dolarów na codzienne wydatki – obejmują one wyjścia do kina, wydarzenia sportowe, ubrania czy środki czystości.

Na uczelni są też dodatkowe korzyści, których studenci są beneficjentami, a które ciężko zakwalifikować do wcześniejszych składników kosztów. Przede wszystkim jest to uczestnictwo w rozmaitych organizacjach studenckich czy chodzenie na wykłady znanych polityków i profesorów. Bardzo ważne jest również to, że studenci mogą także korzystać z pomocy biur karier, gdzie profesjonalści pomogą napisać CV, znaleźć praktyki letnie, czy przygotować się do rozmowy o pracę. Oprócz tego, uczniowie wybierają specjalizacje spośród unikatowych kierunków, tworzą sieci absolwentów szkoły oraz mają dostęp do rekruterów największych firm na świecie.

Akademik 10 tys. USD

Wyżywienie 6 tys. USD

Podręczniki 1,2 tys. USD

Podróże 2 tys. USD

Ubezpieczenie 3 tys. USD

Codzienne wydatki 1,5 tys. USD

„Dla inwestorów zarabiających i inwestujących w innej walucie należy wziąć poprawkę na zmienność kursów walut w dłuższej perspektywie. Przykładowo 1 USD 10 lat temu kosztował 2,01 PLN, w czerwcu 2018 r. – średnio 3,68 PLN, a w międzyczasie kosztował nawet 4,27 PLN. Tak duża zmienność zdarza się rzadko, niemniej warto uwzględnić pewien bufor przy wyliczeniach potrzebnej kwoty do opłacenia studiów. Średnia cena dolara w pierwszym półroczu 2018 r. to 3,48 PLN i taką kwotę przyjmujemy do wyliczeń. Przy takim kursie USD/PLN średni koszt studiów na Ivy League w wysokości 75 tys. USD to ok. 261 tys. PLN.” - Piotr Bawolski

Całkowite koszty studiów na Ivy League (podane w USD)

Columbia University		Brown University		Dartmouth University		Cornell University	
Czesne i inne opłaty	57 208	Czesne i inne opłaty	53 419	Czesne	51 468	Czesne i opłaty za dodatkowe aktywności studentów	52 853
Pokój z wyżywieniem	13 644	Pokój z wyżywieniem	14 200	Opłaty	1482	Pokój	8564
Książki, wykaz zaliczeń oraz opłata za pomoc w przeprowadzce do nowego miejsca zamieszkania na czas studiów + 555	3347	Książki	3347	Pokój	9144	Wyżywienie	5766
Ubezpieczenie (opcja minimum)	1356	Osobiste	1571 +2040	Wyżywienie	6015	Książki i inne pomoce naukowe	930-1540
		Ubezpieczenie	3615	Książki	1260	Inne wydatki (oszacowane) + 358 wydatki związane z ochroną zdrowia	1850
				Inne wydatki (oszacowane)	2040	Ubezpieczenie	2712
				Ubezpieczenie	3191		
	77 555		76 845		76 600		75 303
University of Pennsylvania		Harvard University		Yale University		Princeton University	
Czesne	47 416	Czesne	44 990	Czesne	51400	Czesne	49 330
Opłaty	6118	Opłaty	3959	Pokój	8700	Pokój	9450
Pokój	9818	Pokój	10 300	Wyżywienie	6800	Wyżywienie	6840
Wyżywienie	5248	Wyżywienie	6360	Inne wydatki (oszacowane)	Activities fee - 125 Senior class Dues - 118	Inne wydatki (oszacowane) (opłaty za dodatkowe aktywności, opłata za wykaz zaliczeń (jednorazowa - 235), książki, osobiste wydatki, opłaty dodatkowe	3500
Książki i pomoce naukowe	1280	Wydatki osobiste (oszacowane; uwzględniając 800-1200 na książki)	3991	Ubezpieczenie	2332	Ubezpieczenie	1800
Osobiste wydatki	1835	Ubezpieczenie	3130				
Ubezpieczenie	3348						
	75 063		72 730		71 232		70 920

Źródło: Opracowanie własne na podstawie informacji z oficjalnych stron uniwersytetów. * W kosztach studiów nie zostały uwzględnione opłaty dotyczące podróży (np. do domu i na studia).

„Nawiązując do wcześniejszej uwagi, studia na Harvardzie zgodnie z przyjętym kursem kosztują 253 tys. zł. za rok. Jeszcze rok temu ze względu na wyższy koszt dolara, edukacja kosztowałaby 291 tys. zł., a półtora roku temu – 311 tys. zł. Jak widać na tym przykładzie, kurs waluty ma duże znaczenie przy planowaniu wydatków związanych ze studiami na Ivy League.”- Piotr Bawolski

System płatności

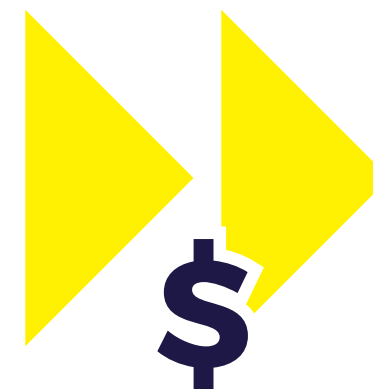
Opiekunowie ucznia nie muszą wносить opłaty z góry za całe studia czy cały rok. Opłaty w Stanach Zjednoczonych rozliczane są w systemie **semestralnym**. Większość amerykańskich uczelni oferuje także odroczony plan płatności, który polega na rozłożeniu opłat za semestr, na nieoprocentowane raty. W zależności od uniwersytetu może to być od trzech do pięciu rat na semestr. Studenci międzynarodowi proszeni są o zaprezentowanie przygotowania finansowego na pokrycie kosztów studiów. Formy weryfikacji są różne. Może to być poświadczenie banku o dostępności odpowiednich środków, formalne potwierdzenie przez rodziców o wsparciu finansowym czy przedstawienie otrzymanego stypendium.



Koszty studiów na amerykańskich uniwersytetach wzrastają średnio o 3,2 proc. rocznie. Istnieje możliwość zapłacenia z góry za 2-4 lata studiów poprzez *Fixed Payment Plan*, co umożliwia ochronę przed wzrostem opłat w następnych latach.



Uczniowie mogą wstrzymać tok studiów z powodów finansowych na jeden rok akademicki. Można starać się także o przedłużenie tego czasu, jednak wymaga to indywidualnych ustaleń z uniwersytetem.



Studenci mogą ubiegać się o większą pomoc finansową przez *professional judgement* ze względu na zmianę w dochodach lub wydatkach. Zazwyczaj wymogiem reapiacji jest przyznanie pomocy finansowej na pierwszym roku, jednak każda taka pomoc rozpatrywana jest w indywidualnych przypadkach.

1. Tytuł ukończenia studiów pierwszego stopnia:
 - Bachelor of Science - przewaga edukacji ścisłej,
 - Bachelor of Arts - przewaga edukacji humanistycznej,
 - Bachelor of Fine Arts – ok. 50% – 60% programu to edukacja artystyczna, w Ivy League tylko UPenn ma w swojej ofercie taką możliwość.
2. Studia trwają 8 semestrów (4 lata). Mogą być przerwane na rok, który studenci zazwyczaj przeznaczają na prace badawcze, wyjazdy do innych państw czy uniwersytetów albo roczną pracę na pełny etat, w ramach tzw. Cooperation Programmes. W tym przypadku studia trwają pięć lat, ale płaci się wciąż za cztery.
3. Aby otrzymać dyplom studiów pierwszego stopnia należy ukończyć min. 32 kursy (semester-long courses). Każdy taki kurs w zależności od skomplikowania i wymogu dodatkowej pracy laboratoryjnej może wynosić od dwóch do pięciu godzin kredytowych (credit hour). Zatem przeciętny student wybiera cztery lub pięć kursów na semestr, które wynoszą łącznie od 16 do 20 godzin kredytowych. Do ukończenia studiów zazwyczaj wymaga się odbycia min. 120-130 godzin kredytowych.

Godzina kredytowa = 1h/tydzień, jako czas lekcyjny z profesorem (ćwiczenia/ wykłady/ seminaria/ tutoriale itd.) + ok. 2h/tydzień pracy indywidualnej przez okres ok. 15 tygodni (1 semestr).

Na przykładzie: jeden kurs mający 4 godziny kredytowe będzie zajmował studentowi ok. 4h/tydzień spotkań z profesorem + ok. 8h/tydzień pracy samodzielnej.

1 godzina kredytowa to koszt ok. 350 - 400 dolarów na Ivy League.

B Co otrzymuje student za 45 tysięcy dolarów czesnego?

Struktura studiów

Studia na poziomie *undergraduate* (licencjackim) trwają **cztery lata** i składają się z trzech komponentów:

1. **Ogólnego, interdyscyplinarnego komponentu**, który wyposaża studenta w kompetencje przyszłości i nadaje mu interdyscyplinarną wiedzę. Uniwersytety personalizują ten składnik, w zależności od tego jaką mają misję, historię i wizję. Np. Columbia University nazywa nim *Core Curriculum*, a Harvard College *General Education*. Zazwyczaj trwa on przez pierwsze trzy lub cztery semestry i stanowi około 30-40 proc. programu studiów *undergraduate*. Wyjątkiem są studia o profilach inżynierskich. Instytuty takie jak MIT, Georgia Institute of Technology lub uczelnie z wydzielonymi szkołami inżynierskimi jak Cornell University albo UPenn mają ograniczony komponent ogólny do 15-20 proc. programu.
2. **Komponentu specjalizacji lub koncentracji**, zazwyczaj nazywanego *major* lub *concentration* - to ok. 40 proc. studiów. Najambitniejsi uczniowie realizują podwójne specjalizacje, czyli tzw. *double-major*. To właśnie oferta specyficznych specjalizacji i ich programu najbardziej odróżnia od siebie uniwersytety, nadając im miano lidera w danej dziedzinie. Najszynniejszą specjalizacją Harvard College jest ekonomia, na Cornell University inżynieria, na UPenn finanse, a na Yale University są to nauki polityczne.
3. **Komponentu dowolnego rozszerzenia specjalizacji** i zainteresowań lub czasem nazywanego specjalizacją poboczną, tzw. *minor* albo *distribution of electives*. Zajęcia z tego obszaru zajmują ok. 20 proc. programu.

Wynika z tego, że studenci mają bardzo dużą możliwość łatwej personalizacji swojego kierunku oraz dostosowania swojej edu-

kacji do własnych zainteresowań. Połączenie finansów, muzyki oraz geologii nie są niczym szczególnym wśród studentów Ivy League. Uczelnie takie jak Brown, Columbia czy Cornell dają możliwość swoim studentom dosłownego uszycia swojego kierunku na miarę poprzez wąską liczbę *core curriculum*. Dodatkowo umożliwiają podchodzenie do kursów na zasadzie *pass/fail*, co zachęca studentów do eksperymentowania oraz uczestniczenia w zajęciach, których normalnie nie byłoby skłonni się podjąć z obaw o ich wpływ na średnią. Ta przystępność w doborze kierunku pozwala też studentom na dostosowywanie swojej edukacji do potrzeb rynku pracy. W dynamiczny sposób mogą oni reagować na nowo powstające trendy. Dodatkowym atutem takiego systemu jest opóźnienie precyzji dokładnej ścieżki, na którą decyduje się uczeń. Zamiast deklarować swój kierunek studiów już w liceum, studenci rozpoczynają swoją edukację od wyboru początkowych kursów i dopiero w późniejszych etapach dokonują powolnej specjalizacji.

W większości przypadków szkół wyższych, studenci aplikują na cały uniwersytet, a nie na wydział, tak jak w Wielkiej Brytanii czy Polsce. Taka zasada panuje między innymi na Harvardzie, gdzie wszyscy kandydaci składają aplikację na Harvard College, a nie na wydział medyczny czy biznesowy. Na Harvard Medical School czy Harvard Business School studenci mogą zaaplikować dopiero po ukończeniu pierwszych czterech lat nauki, czyli na studia *graduate* (magisterskie). Istnieją jednak wyjątki, gdzie uczniowie mogą od razu zaaplikować na konkretny wydział.

Przykładem może być UPenn i cztery odrębne szkoły w jego strukturach:

1. College of Arts & Sciences, najbardziej interdyscyplinarny college, studiuje tam większość studentów *undergraduate*,
2. School of Engineering & Applied Sciences,
3. School of Nursing,
4. Wharton School, czyli słynna szkoła biznesowa.

Współczynnik studentów do liczby profesorów na najlepszych uczelniach

Nazwa uniwersytetu	Liczba studentów przypadająca na jednego profesora
Brown University	7:1
California Institute of Technology	3:1
Columbia University	6:1
Cornell University	9:1
Dartmouth College	7:1
Harvard University	7:1
Massachusetts Institute of Technology	3:1
Princeton University	5:1
Stanford University	4:1
University of Pennsylvania	6:1
Yale University	6:1

Zródło:
Opracowanie własne na podstawie informacji z oficjalnych stron uniwersytetów.

Największa na świecie dostępność do profesorów

Atutem edukacji na najlepszych uczelniach jest współczynnik studentów do liczby profesorów. Uniwersytety takie jak Harvard (7:1), Yale (6:1) czy też szkoły spoza Ivy League - Stanford (4:1) lub Caltech (3:1) mogą pochwalić się największą liczbą profesorów, która jest dostępna dla ich studentów, i która chętnie nawiązuje z nimi relacje poza zajęciami. Jest to na przykład tzw. office hours, kiedy to uczniowie mają możliwość poproszenia o dodatkowe wyjaśnienie przerabianego materiału bądź rozwinięcia swojej wiedzy. Niski współczynnik studentów do liczby profesorów sprawia, że ci ostatni mają więcej czasu, który mogą zaoferować pojedynczemu studentowi. Przekłada się to na budowę lepszych relacji, motywacji do nauki oraz rozwoju niezależnych badań.

Możliwość prowadzenia własnych badań

Edukacja na uczelniach Ligi Bluszczowej to możliwość korzystania z ogromnych budżetów na badania oraz pracę naukową. Badania głównie skupiają się na obszarach powiązanych z medycyną, biologią oraz kierunkami STEM (science, technology, engineering and mathematics), ale nie ograniczają się wyłącznie do nich i obejmują również obszary powiązane z biznesem czy też naukami społecznymi. Są to jedne z niewielu uczelni, na których możemy spotkać wiodących profesorów finansów, badaczy zajmujących się sztuczną inteligencją oraz ekspertów z zakresu dzieł Szekspira.

Oferty pracy jeszcze podczas studiów

On Campus Recruitment, czyli dostęp do rekruterów największych firm na świecie, którzy w pierwszej kolejności skupiają się na tzw. target schools. Są to szkoły, gdzie to pracodawcy zabiegają o studenta. Przedstawiciele odwiedzają kampusy elitarnych uczelni, przedstawiając atuty swoich firm oraz w pierwszej kolejności rekrutują tam swoich nowych pracowników oraz stażystów. Przekłada się to bezpośrednio na ułatwiony proces rekrutacyjny ze względu na możliwość bezpośredniego kontaktu z absolwentami danej szkoły, którzy przybywają na kampus, aby poznać nowe pokolenia analityków oraz inżynierów. Zapotrzebowanie na studentów Ivy League jest dodatkowym atutem w przypadku negocjowania początkowych pensji, źródłem wyższych zarobków oraz lepszych warunków pracy oferowanym absolwentom tych renomowanych uczelni.

Budowanie kapitału społecznego

Przebywanie wśród najbardziej wyjątkowych studentów na świecie jest kolejnym narzędziem, które motywuje uczniów do rozwoju pasji oraz syntezy ich pomysłów i działań. Uczelnie Ligi Bluszczowej w szeregi swoich studentów przyjmują najlepszych z najlepszych w danych dziedzinach, dzięki czemu oprócz intelektualnej stymulacji płynącej ze strony profesorów oraz członków grona pedagogicznego, zapewniają one również swoim studentom możliwość uczenia się od siebie oraz polegania na sobie w przyszłości. To miejsce, w którym uczniowie zachęceni są do eksperymentowania i realizowania swoich szalonych pomysłów biznesowych we współpracy z innymi studentami czego rezultatem jest na przykład Facebook.

C

Porównanie zasobów uniwersytetów w Stanach Zjednoczonych, Wielkiej Brytanii i Polsce

Na co uczelnie wydają pieniądze?

Uniwersytety amerykańskie wydają najwięcej pieniędzy na płace profesorów - stanowią one często ponad 50 proc. wydatków. To właśnie wysokie wynagrodzenia są jednym z czynników, które zachęcają najlepszych specjalistów do pozostania na uniwersytetach, a nie do rozpoczynania pracy w prywatnych firmach. Przykładem jest profesor Columbia University David N. Silvers specjalizujący się w dermatologii – otrzymuje on pensję w wysokości 4.3 milionów dolarów rocznie. Reszta budżetu uczelni przeznaczana jest w większości na koszty działalności operacyjnej.

Skąd uniwersytety pozyskują pieniądze?

Uniwersytety pozyskują pieniądze z endowments, chesnego, datków, jak również z rządu i od firm, które przekazują im środki na badania naukowe. Budżety najlepszych uczelni w Stanach Zjednoczonych wynoszą miliardy dolarów. Uniwersytet Stanfordzki, na przykład, ma budżet bliski 6 miliardów, a UPenn aż 10 miliardów dolarów.

Endowments

Najlepsze uczelnie amerykańskie posiadają endowments w wysokości kilkunastu miliardów dolarów. Co to właściwie jest? To jedno z najważniejszych źródeł finansowania uniwersytetów. Są to wszelkie zgromadzone darowizny, które następnie są inwestowane. Rekordzistą jest uniwersytet Harvarda, którego en-

dowment na koniec 2016 roku wynosił 35.7 miliarda dolarów. Tak ogromne endowments są bardzo istotne, gdyż generowane z nich zyski pokrywają wiele kosztów funkcjonowania uniwersytetów takich jak płace, stypendia czy biblioteki. Darczyńcy często określają cel swojego wkładu dla uczelni. Są to na przykład stypendia, stanowiska dla nowych profesorów, budowa katedry lub zakup najnowszych sprzętów do sal akademickich.

Badania

Bardzo często najlepsze amerykańskie uniwersytety są zatrudnione przez firmy do wykonywania badań naukowych. Najlepszym przykładem jest ExxonMobil, największa na świecie spółka paliwowa. ExxonMobil nawiązał współpracę naukową z kilkudziesięcioma uczelniami w Stanach Zjednoczonych (np. Princeton, MIT, Georgia Institute of Technology). Badania mają głównie na celu poszukiwania nowych źródeł energii, jak również znalezienie technologii bardziej przyjaznych naturze. Aby przeprowadzenie takiego badania było możliwe, ExxonMobil wspiera uniwersytety finansowo. Na przykład, w 2016 firma ogłosiła, że zainwestuje w instytut Energii University of Texas at Austin 15 milionów dolarów.

Porównanie całkowitych budżetów na badania najlepszych uczelni w Stanach Zjednoczonych, Wielkiej Brytanii i w Polsce
Badania stanowią jeden z najważniejszych obszarów działania

każdego uniwersytetu. Umożliwiają one studentom rozwój swoich pasji, jak również współpracę ze znakomitymi profesorami. Budżet na badania na najlepszych amerykańskich uczelniach wynosi średnio **722 miliony dolarów rocznie**. Rekordzistą jest John Hopkins University, który wydaje na ten cel ponad **dwa miliardy dolarów rocznie**. Najlepsze uniwersytety w Stanach Zjednoczonych przeznaczają ponad 40 proc. więcej w porównaniu do topowych uczelni w Wielkiej Brytanii, które rocznie dedykują na badania naukowe średnio **508 milionów dolarów**. Inaczej wyglądają statystyki uczelni polskich. Najlepsze polskie uniwersytety przeznaczają na badania 14 razy mniej niż te amerykańskie, średnio **52 miliony dolarów rocznie**.

*Warto również zwrócić uwagę jak zasoby na badania naukowe wyglądają na tle liczby studentów na uniwersytecie. Na topowych uczelniach w Stanach Zjednoczonych na jednego studenta przypada prawie **44 tysięcy dolarów na badanie**, w Wielkiej Brytanii niemal **24 tysiące dolarów**, a w Polsce zaledwie **1,6 tysiąca dolarów**.*

Budżety na badania akademickie w Stanach Zjednoczonych, Wielkiej Brytanii i Polsce

Nazwa uniwersytetu w Stanach Zjednoczonych	Budżet na badania (USD)	Liczba studentów	Budżet na badania w przeliczeniu na jednego studenta (USD)
Brown University	178 900 000	8 848	20 219
Columbia University	889 000 000	31 317	28 387
Cornell University	802 387 000	21 904	36 632
Dartmouth College	171 007 000	6 350	26 930
Harvard University	800 000 000	22 000	36 364
MIT	824 130 000	11 376	72 445
Princeton University	330 900 000	8 181	40 447
Stanford University	1 644 000 000	16 336	100 637
University of Pennsylvania	928 000 000	24 806	37 410
Yale University	656 555 000	12 385	53 012

Nazwa uniwersytetu w Wielkiej Brytanii	Budżet na badania (GBP)	Liczba studentów	Budżet na badania w przeliczeniu na jednego studenta (GBP)
Imperial College London	350 000 000	16 610	21 072
London School of Economics	32 100 000	8 896	3 608
University College London	459 800 000	39 473	11 648
University of Cambridge	469 000 000	19 672	23 841
University of Oxford	528 720 000	23 195	22 795

Nazwa uniwersytetu w Polsce	Budżet na badania (PLN)	Liczba studentów	Budżet na badania w przeliczeniu na jednego studenta (PLN)
Politechnika Warszawska	114 501 200	30 982	3696
Szkoła Główna Handlowa	14 334 645	16 500	869
Uniwersytet Jagielloński	307 778 787	47 989	6 414
Uniwersytet Warszawski	417 000 000	51 200	8 145
Warszawski Uniwersytet Medyczny	38 898 095	9413	4 132

Źródło: Opracowanie własne na podstawie informacji z oficjalnych stron uniwersytetów.

Rodzaje stypendiów, które posiadają poszczególne uczelnie Ivy League

Nazwa uniwersytetu	Rodzaj stypendium
Harvard University	need-blind
Yale University	need-blind
Princeton University	need-blind
University of Pennsylvania	need-based, jednak już prawie przesunął się w stronę need-blind
Dartmouth College	need-based / need aware
Cornell University	need-based /need-aware
Brown University	need-based /need-aware
Columbia University	need-based /need-aware

Źródło:
Opracowanie własne na podstawie informacji z oficjalnych stron uniwersytetów.

D Czy stypendia na Ivy League to mit?

Pod pojęciem stypendiów często występują dwie nazwy: *financial aid* oraz *scholarships*.

Financial aid jest najszerszą kategorią, w skład której wchodzi:

- granty i stypendia,
- płatne staże i praktyki sponsorowane przez rząd (*work-study programs*),
- pożyczki studenckie.

Scholarships to bezzwrotna pomoc, ale w odróżnieniu od grantu - nie są to pieniądze, które uczeń otrzymuje bezpośrednio, a jest nim umorzenie części lub całości chesnego. Przyznawane jest na podstawie różnych kryteriów:

- potrzeby finansowej (*need-based* oraz *need-blind*),
- wyników i ocen w aplikacji uniwersyteckiej (*merit-based*),
- czasami przynależności geograficznej i grupy etnicznej.

Polityka stypendialna uniwersytetów amerykańskich różni się wobec amerykańskich obywateli i studentów zagranicznych w zależności czy jest to uczelnia prywatna czy publiczna. Zazwyczaj uniwersytety publiczne przyznają dużo *financial aid* obywatelom własnego stanu, ale posiadają niewiele stypendiów dla obcokrajowców. W przypadku uczelni prywatnych, jak na przykład tych z Ivy League lub Liberal Arts Colleges (np. Amherst College), dysponują one wysokimi budżetami również dla międzynarodowych uczniów.

Rodzaje stypendiów

Need-based oraz jego szczególny przypadek - **need-blind**

Część uniwersytetów, aby podjąć finalną decyzję o przyjęciu ucznia, poprosi o informację na temat jego możliwości finansowych. Kandydat wtedy poświadcza, ile pieniędzy potrzebuje, aby rozpocząć studia. Takie stypendium określane jest jako *need-based*. W zależności od uniwersytetu i typu polityki stypendialnej, informacja ta może znacząco wpłynąć na decyzję o przyjęciu ucznia. Uniwersytety, które najmocniej zwracają uwagę na sytuację finansową kandydata nazywamy polityką *need-aware*.

Najbardziej komfortowa sytuacja jest w przypadku uniwersytetu o polityce *need-blind*, gdzie kwestie finansowe nie są rozpatrywane przy ocenianiu aplikacji, a jedynie jej zawartość merytoryczna. Dzieje się tak w przypadku najbogatszych uczelni, które z góry wiedzą, że mogą sfinansować potrzebę wszystkich studentów, których by przyjęli (gdyby w skrajnym przypadku okazało się, że wszyscy potrzebują stypendium, uczelnia mogłaby je pokryć).

Merit-based scholarships

To nagrody finansowe przyznawane wybranym aplikantom, którzy zostali przyjęci na uniwersytet i wcześniej wykazali chęć uzyskania takiej pomocy. Stypendia *merit-based*, tak jak *need-based* są bezzwrotne, natomiast aby je otrzymać, najpierw należy zostać przyjętym na uniwersytet i trzeba wcześniej wykazać gotowość do samodzielnego pokrycia kosztów studiów. To znaczy, że stypendia *merit-based* są uznaniowe i każdy z zaakceptowanych uczniów musi być gotowy do samodzielnego pokrycia kosztów studiów na wypadek, gdyby takiego stypendium nie otrzymał.

Sposób przyznawania stypendiów

W przypadku stypendium *need-based* i *need-aware* uniwersytet poprosi kandydata o wskazanie potrzeby finansowej. Zazwyczaj uczelnie oczekują zeznania finansowego rodziców, takiego jak PIT. Ilość środków, jakich potrzebuje student oraz budżety stypendialne uniwersytetu wpływają na ostateczną decyzję o przyjęciu ucznia.

Stypendia *need-blind* są o tyle komfortowe, że dopiero w momencie przyjęcia kandydata na studia, uczelnia zapyta go o status finansowy. Jeśli rodzina ucznia nie wykaże więcej niż ok. 60 tysięcy dolarów dochodu rocznie na gospodarstwo domowe,

umorzy całość chesnego, a także koszty życia. W przypadku, gdy ta kwota jest przekroczona, uczelnia wyliczy brakującą część do pokrycia studiów, którą uczeń musi dopłacić.

Stypendium przyznane na pierwszym roku jest odnawialne na kolejne lata. Jeśli sytuacja rodziny lub jej stan finansowy zmienia się w trakcie czterech lat studiów, uniwersytet rozpatruje takie przypadki indywidualnie.

Jakie budżety są przeznaczone na stypendia?

Sumy przeznaczane na pomoc finansową na uczelniach Ivy League są często dużo większe niż na uczelniach poza Ligą

Bluszczową — wyznaczają one górną granicę oferowanych stypendiów w kraju. Na przykład Yale w budżecie stypendialnym ma 128 milionów dolarów. Średnie przyznane stypendium na uczelniach z Ivy League zarówno dla obywateli jak i studentów międzynarodowych znajduje się w przedziale 44-56 tysięcy dolarów rocznie. Studenci, którzy nie są obywatelami Stanów Zjednoczonych nie są na gorszej pozycji — dostają średnio takie same stypendia, a czasem nawet większe. Przykładem może być Brown University, który średnio jednemu studentowi przyznał 46 tysięcy dolarów, jako pomoc finansową w zeszłym roku. Natomiast na 188 studentów międzynarodowych, którzy otrzymali dofinansowanie, przekazał prawie 10 milionów dolarów, czyli ponad 52 tysiące dolarów na ucznia.

Nazwa uniwersytetu	Budżet na stypendia dla studentów międzynarodowych (USD)	Średnie przyznane stypendium dla studenta międzynarodowego (USD)	Średnie przyznane stypendium dla obywateli i studentów międzynarodowych (USD)
Brown University	9 828 035	52 277	46 043
Columbia University	13 219 632	61 774	55 687
Cornell University	11 395 314	58 139	46 569
Dartmouth College	15 535 530	57 327	50 643
Harvard University	N/A	N/A	53 071
University of Pennsylvania	N/A	N/A	43 677
Princeton University	21 197 495	49 643	51 390
Yale University	N/A	N/A	52 016

Źródło: Opracowanie własne na podstawie informacji z oficjalnych stron uniwersytetów.

N/A: Dokładne dane nie są dostępne, jednak uczelnie informują, że studenci międzynarodowi otrzymują podobne stypendia do obywateli Stanów Zjednoczonych.

E Trendy i najpopularniejsze kierunki studiów

Uczelnie Ligi Bluszczowej mogą pozwolić sobie na przeznaczanie pokaźnych kwot na wnikliwą specjalizację i tym samym stają się wiodącymi centrami badań w określonych dziedzinach. Dzięki rozwiniętej infrastrukturze badawczej, współpracy pomiędzy uczniami i profesorami, płatnej pracy w laboratoriach oraz wspieraniu uczniów przez akceleratory startupów, takie jak StartX w przypadku Stanford University czy też kurs Entrepreneurship Project w przypadku MIT, szkoły promują przedsiębiorczość oraz rozwój umiejętności technicznych swoich studentów.

To właśnie kierunki inżynieryjne oraz technologiczne są wiodącymi, jeśli chodzi o ich lukratywność oraz perspektywy zdobycia pracy. Niezmiennie ekonomia oraz finanse cieszą się zainteresowaniem pośród studentów na poziomie *undergraduate*. Z tego względu kolejne szkoły wprowadzają dodatkowe kursy oraz programy, które mają na celu połączenie biznesu oraz technologii. Widoczne jest to poprzez statystyki popularności kursów **Computer Science** pośród uczniów Sloan School z MIT, bądź też programu Management and Technology oferowanego przez UPenn. Absolwenci regularnie przyjmowani są na staże do firm takich jak Facebook, Google i Apple oraz pracy w banko-

wości inwestycyjnej dla topowych banków jak Goldman Sachs, Morgan Stanley czy J.P. Morgan.

Computer Science, wybierane jest jako *minor* przez wzrastającą liczbę studentów nauk ścisłych, medycyny oraz finansów. Powodem jest jego szerokie przeznaczenie narzędzi statystycznych, modelowania komputerowego oraz sieci neuronowych w tych obszarach. Oprócz tego kierunek ten ma zastosowanie w technologii blockchain, która powoli zmienia oblicze dziedzin tak odległych jak przesyłanie pieniędzy czy też weryfikowanie jakości diamentów. W ostatnim czasie coraz większą popularnością wśród *majors* oraz zdecydowanym zwycięzcą pod względem zarobków po ukończeniu studiów jest inżynieria **petrochemiczna**. Studenci tego kierunku mogą cieszyć się płacą rzędu 150 tysięcy dolarów przy podpisywaniu swoich pierwszych kontraktów. Kolejnym interesującym kierunkiem są badania nad energią elektryczną, które swą popularność mogą przyporządkować wzrastającemu popytowi na elektryczne auta (praca w Tesli jest marzeniem wielu), pojemne baterie oraz drony. Jednym z programów, które odpowiadają takiemu właśnie trendowi jest VIPER (The Vagelos Integrated Program in Energy Research) oferowany przez University of Pennsylvania.

F Przyszły rynek pracy a studia na amerykańskich uniwersytetach

Leadership Ventures to organizowane przez szkołę wyjazdy do niewiadomych przez studentów lokalizacji z nieznanym problemem do rozwiązania. Mają na celu postawić ucznia w niekomfortowej sytuacji, która jest prawdziwym testem dla jego osobowości. Podczas ćwiczenia, istnieje mało możliwości opuszczenia lokalizacji – student zmuszony jest do szukania rozwiązań i krytycznego myślenia. Każdego dnia ktoś inny podejmuje rolę lidera i jego decyzję mają bezpośredni wpływ na innych i samego siebie. Oprócz intensywnego stresu, student musi zmierzyć się z wysiłkiem fizycznym. To przykład zajęć, które prowadzi UPenn. Czy uczelnie z poza Ivy League również oferują naukę umiejętności pozwalających na odnalezienie się w każdej sytuacji w przyszłym świecie? Oto niektóre z zajęć, które proponuje NYU.

Social Impact Core to zestaw czterech obowiązkowych zajęć na NYU Stern, które przez 4 lata studiów przygotowują studentów do radzenia sobie w każdej sytuacji biznesowej, moralnej, prawnej i społecznej. Nie skupiają się na sprawach czysto naukowych, lecz na umiejętnościach miękkich, bez których twarde kompetencje nie mogą być w życiu skutecznie wykorzystane. Przykładowo, jeżeli ktoś jest bardzo dobry w analizie liczb i inwestowaniu, ale nie zna zasad prawa, łatwo może zaprzepaścić swoją karierę. Wszystkie te zajęcia odbywają się w małych grupach, które pozwalają na dyskusję i praktykę przemawiania przed innymi.

Business and Its Publics to zajęcia, które obracają się wokół wykładów prowadzonych przez ważne osobistości ze świata biznesu, mediów i polityki. Regularni goście to między innymi Steve Forbes (Chairman i Editor-in-Chief, Forbes Media), Dan Doctoroff (CEO i President, Bloomberg L.P.) czy Fred Krupp (President, Environmental Defense Fund). Podczas wykładów, poznawane są prawdziwe historie dróg kariery ludzi sukcesu, zaś studenci mają możliwość nawiązania z nimi bezpośredniej rozmowy. W grupach omawiane są przypadki ich historii oraz problemów, z którymi musieli się zmierzyć, a także przeprowadzane są symulacje, w których uczniowie muszą podjąć ważne decyzje.

Organizational Communications and Its Social Context to zajęcia skupione na komunikacji w dzisiejszym świecie, bez której nawet najlepszy pomysł biznesowy ma niskie szanse przebicia. Umiejętności takie jak pisanie emaili mogą się wydawać banalne, jednak są niezwykle ważne. Poświęca się zatem czas psychologii idącej za linią tematu w wiadomości email czy jasnego przekazu informacji. Główną częścią *OrgComm* jest prezentacja konsultingowa, która odbywa się przed całą grupą oraz kamerą, która wyłapuje błędy mowy ciała czy niestosowny ubiór. Na koniec semestru, uczeń posiada umiejętność prezentacji pisemnej jak i werbalnej, która pomaga w rozmowie o pracę, prezentacji inwestycyjnej czy nieformalnym *elevator pitch*.

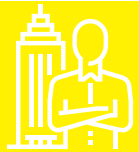
Law, Business & Society to zajęcia, które uświadamiają prawną wagę wyborów w świecie biznesu, a także życia codziennego. Czy umowa słowna ma wagę prawną? Czy umowa słowna na żarty jest wiążąca? Odpowiedzi na te i inne pytania są prezentowane poprzez analizę decyzji Sądu Najwyższego Stanów Zjednoczonych. Debaty prawne podczas zajęć, a także wizyty podczas prawdziwych rozpraw sądowych, wzbudzają respekt przed decyzjami, które mogą się wydawać błahie, a w rzeczywistości mają ogromne znaczenie.

Professional Responsibility and Leadership to zajęcia, które zakładają, że każdy kto siedzi dzisiaj w sali uniwersyteckiej, w najbliższej przyszłości będzie odpowiedzialny nie tylko za siebie, ale także za przyszłość firmy, kraju czy środowiska naturalnego. Poprzez teksty filozoficzne starożytnych Chin i antycznej Grecji, uczeń jest przygotowywany na moralne dylematy, które na niego czekają. Czy tworzenie nowych lokalizacji hipermarketów Wal-Mart, które sprawiają zamykanie lokalnych biznesów jest niemoralnym monopolem? Czy nadprodukcja dwutlenku węgla w imię niższych kosztów produkcji może być uzasadniona? To pytania, które kształtują aktualną politykę i decydują o przyszłości korporacji. Zajęcia te przygotowują ucznia na decyzje, które ciężko zakwalifikować jako dobre czy złe, lecz nauka przykładów z przeszłości, sprawia, że wybór jest prostszy.

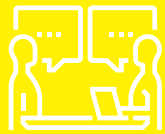
Stale uaktualniana lista zajęć

W wieku informacji może się wydawać, że uczelnie oparte na latach tradycji są przestarzałe w swojej ofercie programowej. Jednak szkoły takie jak NYU Stern (najlepszy wydział biznesowy na świecie) wyprzedzają teraźniejszość i jeszcze przed wybuchem popularności Bitcoin'a, zaczęły oferować zajęcia z kryptowalut i technologii finansowej. Stale uaktualniana lista przedmiotów w połączeniu ze stałym programem, sprawia, że student posiada zarówno fundament wyższej edukacji, który pozwala odnaleźć się w każdej sytuacji, jak i specjalistyczne umiejętności jutra, które dają mu przewagę na rynku pracy.

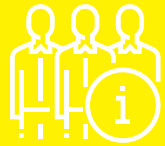
Przygotowanie do kariery



Szkolni doradcy przeprowadzają konsultacje ze studentami oraz prezentują im dostępne możliwości, które pomagają im podjąć decyzje dotyczące kariery.



Targi pracy, które odbywają się na uczelni, to okazja na bezpośredni kontakt z przedstawicielami zarówno największych korporacji na świecie, jak i mniejszych firm technologicznych.



Rekrutacja na kampusie - najlepsi pracodawcy mają ustaloną zasadę, że co roku zatrudniają określoną liczbę osób z konkretnej, topowej szkoły. To zapewnia gwarancję spokoju o dostępności miejsc oraz szansę, której się nie ma aplikując poza szkołą.



Trening rekrutacyjny - Symulacje rozmów kwalifikacyjnych oraz wykłady dotyczące technik prowadzenia rozmowy, pozwalają na perfekcyjne przygotowanie do kilkunastu minut, od których zależy otrzymanie oferty pracy.

G **Dyplom Ivy League to przynależność do klubu wartości**

Prawdziwą wartością edukacji na uczelniach Ligi Bluszczowej są ludzie, którzy tam studiują. Przynależność do danej szkoły jest czynnikiem otwierającym drzwi oraz sprzyjającym w negocjacjach. Są one często wygrywane dzięki możliwości znalezienia nici porozumienia łączącej obie strony. Tym właśnie są unikatowe doświadczenia oraz poczucie szkolnej dumy działające jak wspólny mianownik. Posiadanie siatki kontaktów na całym świecie to zasób, który jest respektowany przez pracodawców jako kapitał społeczny. Jest to jeden z powodów sprawiający, że absolwenci topowych szkół są tak chętnie zatrudniani przez największe firmy. Wnoszą oni wartość nie tylko w postaci swojej edukacji, ale również wiedzy oraz możliwości osób, z którymi utrzymują kontakt po zakończeniu studiów.

Na przestrzeni lat wśród absolwentów Ivy League znalazło się wielu znanych polityków – w tym m.in.: Theodore Roosevelt, John F. Kennedy, Bill Clinton, Hillary Clinton, George W. Bush, Barack Obama, Donald Trump – oraz przedsiębiorców – na przykład Warren Buffet, Bill Gates, Mark Zuckerberg oraz Elon Musk. Na uczelni Ivy League uczęszczali również sławni ludzie ze świata sztuki w tym między innymi znani aktorzy jak Paul Newman, Meryl Streep, lub Jodie Foster.

Liga Bluszczowa to także nauka wartości, chęć niesienia pomocy innym ludziom, ułatwiania im codziennego życia poprzez wynalezienie leków na nieuleczalne dotąd choroby czy konstruowanie specjalistycznych sprzętów, które dzisiaj ratują ludzkie życie. Poniżej znajduje się kilka historii ludzi, którzy pomimo anonimowych nazwisk są wielkimi postaciami w swoich dziedzinach.

Allen Whipple

Absolwent Columbia University (także student Princeton University). Jest jednym z najważniejszych chirurgów amerykańskich. Specjalizował się w chirurgii ogólnej, a jego praca skupiała się na problemach trzustki. Wymyślił metodę Whipple'a (pankreatoduodenektomię), która pomaga w leczeniu nowotworowych zmian w trzustce poprzez ich resekcję. W obrębie chirurgii tego narządu, ta operacja uważana jest za jedną z najważniejszych oraz najtrudniejszych. Metoda Whipple'a używana jest do dzisiaj. Stworzył również triadę Whip-

ple'a, która pozwala na identyfikację hipoglikemii (zbyt niski poziom cukru we krwi) spowodowanej nowotworem trzustki. Jest również jednym z założycieli American Board of Surgery.

Bradford Parkinson

Absolwent Stanford University, amerykański inżynier i wynalazca. Był również pułkownikiem w United States Air Force. Bradford Parkinson jest najbardziej znany jako wynalazca GPS (Global Positioning System – Navigation Signal Timing and Ranging). System nawigacji satelitarnej, który obejmuje swoim zasięgiem całą kulę ziemską, był pierwotnie używany przez Departament Obrony Stanów Zjednoczonych. Instytucja ta cały czas zarządza systemem GPS, jednak oprócz do celów militarnych jest on współcześnie używany również przez osoby publiczne. Parkinson zdobył kilka prestiżowych nagród w swoim życiu (takich jak Draper Prize, czy Marconi Prize). Był także profesorem w swoim alma mater, Stanford University.

Vinton Cerf

Absolwent Stanford University. Świat nie byłby taki sam bez jego wkładu w rozwój technologiczny — Vinton Cerf jest bowiem uważany za „ojca Internetu”. Razem z kolegą, Rober-

tem Kahnem, stworzył system TCP/IP (Internet protocol suite) ufundowany przez Departament Obrony Stanów Zjednoczonych. Pozwala on na sformatowanie danych tak, żeby można było je odpowiednio wysłać z jednego urzędnika i odebrać przez inne — są to podstawy funkcjonowania współczesnego internetu. Vinton Cerf udziela się w wielu organizacjach, których celem jest wykorzystanie w jak największym stopniu humanitarnych możliwości internetu. Za swoje niebywałe osiągnięcia zdobył wiele nagród, chociażby Presidential Medal of Freedom, czy Queen Elizabeth Prize for Engineering.

Nathan Blecharczyk

Absolwent Harvard University. Jest założycielem Airbnb i jednym z członków elitarnej grupy twórców współczesnych portali internetowych, które stały się popularne i rozpoznawalne na całym świecie (Facebook, Google, Snapchat, LinkedIn itd.). Już w liceum dorobił się pierwszych pieniędzy, z których następnie był w stanie opłacić swoje studia na Harvardzie. Obecnie jest miliarderem. Tak jak Bill Gates i inni, dołączył do inicjatywy The Giving Pledge. Zrzęca ona majątne osoby, które zadeklarowały przeznaczenie większości swojego majątku na cele charytatywne. Na dany moment, członkowie (158 osób) przekazali około 365 miliardów dolarów na dobroczynne akcje.

03 Zwrot z inwestycji, czyli zarobki po studiach

Po ukończeniu uniwersytetu Bluszczowej Ligi, mediana płac wynosi prawie 70.000 dolarów rocznie, natomiast wynagrodzenie po 10 latach pracy wynosi ok. 135.000 tysięcy dolarów na rok.

Należy jednak pamiętać, że początkowa płaca zależy w dużym stopniu od branży w jakiej specjalizują się studenci. Na przykład, podążając ścieżką finansów i technologii młodzi absolwenci mogą liczyć nawet na zarobki wynoszące ponad 100.000 dolarów rocznie. Tuż po ukończeniu uniwersytetu Harvarda prawie 10 proc. absolwentów zarabia ponad 110.000 dolarów rocznie.

Wynagrodzenie absolwentów studiów licencjackich na Ivy League

Nazwa uniwersytetu	Początkowa roczna płaca (mediana po 0-5 latach doświadczenia)	Płaca roczna w połowie kariery (mediana po min. 10 latach doświadczenia)
Princeton University	\$69 800	\$147 800
Harvard University	\$69 200	\$140 700
University of Pennsylvania	\$68 100	\$134 800
Yale University	\$66 800	\$132 100
Dartmouth College	\$66 300	\$140 300
Columbia University in the City of New York	\$66 000	\$124 700
Cornell University	\$65 600	\$123 900
Brown University	\$63 000	\$132 000

Źródło: www.payscale.com

Branże, w których pracują absolwenci studiów licencjackich Harvard University



Źródło: Opracowanie własne na podstawie informacji z oficjalnych stron uniwersytetów.

Dla przykładu absolwenci Harvard University najczęściej swoje pierwsze zawodowe kroki stawiają w firmach związanych z finansami oraz consultingiem. Jest to aż 40 proc. osób, które uzyskują tytuł licencjata. Kolejnym, często wybieranym przez studentów sektorem jest technologia, na którą decyduje się 15 proc. osób. Pracę w sektorze edukacji, która poświęcona jest między innymi badaniami akademickimi wybiera 10 proc. absolwentów. Pozostałe osoby wybierają pracę w rządzie, komunikacji i marketingu, w organizacjach pozarządowych, w sektorze zdrowotnym jak również w usługach prawnych.

Piotr Bawolski

Dyrektor Sprzedaży

Region Dolny Śląsk

w Michael/Ström Dom Maklerski



Skoro już wiemy, z jakim kosztem wiążą się studia na prestiżowych uniwersytetach należących do Ivy League, to czas się zastanowić, jak zbudować portfel inwestycyjny, który zapewni naszemu potomkowi tą niezwykle prestiżową drogę edukacji.

W tego typu rozważaniach długookresowych jest zawsze wiele zmiennych, ale żeby pewne wielkości oszacować, należy przyjąć odpowiednie założenia. Koszt studiów na najdroższym Columbia University wynosi 77 555 USD rocznie, czyli 270 tys. PLN, a koszt studiów na najtańszym Princeton University to 70 920 USD, czyli 247 tys. PLN. Rozbieżność jest istotna, a należy uwzględnić również potencjalny wzrost opłat o średnio 3,2 proc. rocznie oraz możliwe wahania kursów walut. Aby inwestor mógł się czuć bezpiecznie ze swoimi założeniami, przyjmujemy, że trzeba być przygotowanym na roczny koszt studiów na poziomie 300 tys. PLN. Inwestując pieniądze mające zapewnić dobre wykształcenie naszym dzieciom, można zbudować konserwatywny portfel inwestycji. Nie chcemy akceptować przesadnie wysokiego ryzyka, więc tego typu konstrukcja powinna zawierać rozwiązania typu lokaty bankowe, obligacje skarbowe lub obligacje korporacyjne spółek o relatywnie niskim poziomie ryzyka przy czym należy mieć świadomość, że każdy z tych instrumentów obarczony jest własnym dla siebie ryzykiem inwestycyjnym. Dlatego należy pamiętać o jednej z kluczowych zasad budowania takiego portfela, czyli o dywersyfikacji. Jeżeli zainwestujemy nasze w środki w kilkanaście lub więcej rozwiązań inwestycyjnych należących do wyżej wymienionych grup, znacznie ograniczymy ryzyko dotyczące słabszego niż oczekiwany wyniku na poszczególnych produktach. Zakładając, że mamy duże zaufanie do poszczególnych elementów portfela oraz że budujemy go z wieloletnim wyprzedzeniem, możemy również wybierać instrumenty o trochę dłuższym czasie trwania. Co prawda zwiększa to nam nieznacznie poziom ryzyka (w dłuższym terminie teoretycznie więcej nieprzewidzianych rzeczy może się wydarzyć), ale również najczęściej zwiększa potencjalną stopę zwrotu. Korzystając z pomocy renomowanego domu maklerskiego, można zbudować taki portfel ze stopą zwrotu na poziomie ok. 5 proc. brutto, czyli 4,05 proc. netto i taką stopę przyjmujemy do dalszych obliczeń.

W celu zobrazowania dwóch różnych podejść inwestycyjnych

założmy, że mamy dwóch inwestorów. Inwestor A chce dysponować odpowiednią kwotą, która w całości zostanie przeznaczona na studia potomka, natomiast Inwestor B chce generować odpowiednią kwotę z portfela inwestycji tak, żeby po zakończeniu studiów potomka kapitał pozostał nienaruszony.

Inwestor A w momencie rozpoczęcia studiów potomka powinien dysponować kwotą w wysokości 1 131 737,89 PLN. Zakładając, że przewidywał już ten wydatek odpowiednio wcześniej, można zbudować majątek tej wielkości w mniejszych krokach. Gdyby rozpoczął inwestowanie 5 lat przed rozpoczęciem studiów, powinien inwestować 200 615,88 PLN rocznie. Gdyby jednak rozpoczął 20 lat wcześniej, czyli w momencie narodzin dziecka, wystarczyłoby 36 337,32 PLN rocznie.

W przypadku inwestora B sytuacja wygląda zdecydowanie inaczej. Chcąc opłacać studia dziecka wyłącznie z odsetek wypracowywanych przez zainwestowany kapitał należałoby zainwestować 7 407 407,41 PLN. W takim wypadku po zakończeniu studiów cały kapitał pozostałby do dyspozycji inwestora. Jeżeli rozpoczęłby inwestowanie na 5 lat przed planowanym rozpoczęciem studiów, to musiałby inwestować 1 313 063,33 PLN rocznie. Natomiast rozpoczynając w momencie narodzin dziecka trzeba inwestować 237 833,66 PLN rocznie.

Piotr Bawolski

Dyrektor Sprzedaży, Region Dolny Śląsk

Michael/Ström Dom Maklerski

Opisane inwestycje mają przykładowy charakter, są hipotetyczne i nie stanowią pewnego wskaźnika przyszłych wyników. Inwestowanie w instrumenty finansowe obciążone jest ryzykiem inwestycyjnym oznaczającym możliwość utraty części lub całości zainwestowanych środków.

NOTY BIOGRAFICZNE



Leszek Traczyk

Członek Zarządu

Michael/Ström Dom Maklerski

Leszek Traczyk jest absolwentem Politechniki Radomskiej w zakresie finansów. Pracę rozpoczął w 1992 roku jako analityk finansowy i następnie trader akcji giełdowych. W latach 1995 – 2010 był kolejno dyrektorem Domu Maklerskiego Banku Energetyki, Biura Maklerskiego BISE S.A. oraz Biura Maklerskiego Banku DnB NORD Polska. Z Domem Maklerskim Michael/Ström związany jest od początku jego działalności.



Piotr Bawolski

Dyrektor Sprzedaży

Region Dolny Śląsk

Michael/Ström Dom Maklerski

Absolwent Wydziału Zarządzania, Informatyki i Finansów na Akademii Ekonomicznej we Wrocławiu (obecnie Uniwersytet Ekonomiczny). Od ponad 7 lat obsługuje klientów HNWI (High-Net-Worth Individuals), najpierw jako Senior Private Banker w Getin Noble Banku, potem jako Doradca ds. Klientów Private Banking w Alior Banku. Od dwóch lat związany jest z Domem Maklerskim Michael/Ström, a od grudnia 2016 zajmuje stanowisko Dyrektora Sprzedaży regionu Dolny Śląsk w Michael/Ström.

04 Źródła danych

<https://college.harvard.edu/financial-aid/how-aid-works/cost-attendance>
<https://student-accounts.yale.edu/tuition-and-fees>
<https://admission.princeton.edu/cost-aid/fees-payment-options>
<http://cc-seas.financialaid.columbia.edu/eligibility/facts>
<http://finaid.cornell.edu/cost-attend>
<http://www.sfs.upenn.edu/paying/cost-of-attendance.htm>
<https://admissions.dartmouth.edu/financial-aid/cost-attendance/cost-attendance>
<https://www.brown.edu/about/administration/financial-aid/cost-attendance>
<http://corporate.exxonmobil.com/en/energy/research-and-development/university-collaborations/overview>
<https://thebestschools.org/features/highest-paid-college-professors-america/>
<https://www.nyu.edu/students/student-information-and-resources/bills-payments-and-refunds/methods-of-payment/payment-plans-old.html>
<https://www.nyu.edu/admissions/undergraduate-admissions/how-to-apply/international-applicants.html>
<https://trends.collegeboard.org/college-pricing/figures-tables/average-rates-growth-published-charges-decade>
<https://www.nyu.edu/students/student-information-and-resources/bills-payments-and-refunds/methods-of-payment/payment-plans-old.html>
<https://www.nyu.edu/about/policies-guidelines-compliance/policies-and-guidelines/student-leave-policy.html>
<https://www.nyu.edu/admissions/financial-aid-and-scholarships/professional-judgment-for-all-students-2017-2018.html>
<https://www.college.columbia.edu/core/core>
<https://generaleducation.fas.harvard.edu/new-requirements-beginning-fall-2018>
<https://blogs.princeton.edu/mudd/2015/07/the-origins-of-the-ivy-league/http://ivyleague.com/sports/2017/7/28/history-timeline-index.aspx>
<http://www.thecrimson.com/column/thirty-seconds-to-meaghers/article/2017/1/27/mens-hockey-column-cornell-fish/>
<https://undergrad.wharton.upenn.edu/career-exploration/>
<https://leadership.wharton.upenn.edu/wharton-101-business/>
<https://leadership.wharton.upenn.edu/leadership-ventures/>
<https://undergrad.wharton.upenn.edu/the-leadership-journey/>
<http://www.stern.nyu.edu/programs-admissions/undergraduate/academics/business-program/social-impact-core>
<https://www.payscale.com/college-salary-report/bachelors>
<http://features.thecrimson.com/2017/senior-survey/after-harvard-narrative/index.html>

[https://ocs.yale.edu/sites/default/files/files/OCS%20Stats%20pages/First%20Destinations%20Classes%202013-2016\(1\).pdf](https://ocs.yale.edu/sites/default/files/files/OCS%20Stats%20pages/First%20Destinations%20Classes%202013-2016(1).pdf)
<https://www.vpul.upenn.edu/careerservices/files/Class2016CareerPlans.pdf>
ivyleague.com

- Harvard - 800 million (<https://www.harvard.edu/on-campus/research>)
- Yale - \$656,555,000 (<http://www.bestcolleges.com/features/colleges-with-highest-research-and-development-expenditures/>)
- UPenn - \$928 million. (<https://www.upenn.edu/about/facts>)
- Cornell - \$802,387,000 (<http://www.bestcolleges.com/features/colleges-with-highest-research-and-development-expenditures/>)
- Brown University spent \$178.9 million on research (<https://www.brown.edu/about/reports/economic-impact/research-spending>)
- Columbia - \$889 million (<http://www.bestcolleges.com/features/colleges-with-highest-research-and-development-expenditures/>)
- Princeton - \$330.9 million (<https://www.princeton.edu/pub/profile/scholarship/>)
- Stanford - 1644 million <http://bondholder-information.stanford.edu/pdf/BudgetBookFY18.pdf>
- MIT - \$824,130,000 (<http://www.bestcolleges.com/features/colleges-with-highest-research-and-development-expenditures/>)
- UCL - £459.8m (<http://www.ucl.ac.uk/about/how/financial-information>) Imperial - 350m (<https://www.imperial.ac.uk/admin-services/strategic-planning/statistics/trend-analysis/research-income/>)
- Cambridge - £469m (https://www.cam.ac.uk/system/files/uc_annual_report_2016_1.pdf) strona 33
- Oxford - 528.72 m (https://www.ox.ac.uk/sites/files/oxford/field/field_document/Financial_statements2015_16_0.pdf)
- LSE - £32.1m (<https://info.lse.ac.uk/staff/divisions/Finance-Division/assets/annual-accounts/PDF/17-0494-FinancialStatementsLandscape-FINAL.pdf>)
- UW - 100 million euro in 2016 (<http://en.uw.edu.pl/research/university-of-research/>)
- UJ - 307 778 787,36 zł (http://www.bip.uj.edu.pl/documents/1384597/2379270/Sprawozdanie_Rektora_UJ_za_2016.pdf/a1da09fd-490e-4393-81ae-44c9272c4281)
- WUM - 38,898,095 (https://www.wum.edu.pl/files/dokumenty/sprawozdania-rektora/sprawozdanie_rektora_2011.pdf) strona 7
- Politechnika Warszawska 114 501.2 m (<https://www.bip.pw.edu.pl/var/pw/storage/original/application/dc2b3405eaba5a8816c0b059c3b21481.pdf>) strona 411
- SGH - 14,334,645 (https://ssl-bip.sgh.waw.pl/pl/Documents/US_nr_321_z_27_maja_2015_zal_sprawozdanie_okresowe_z_realizacji_Strategii_w_2014.pdf) strona 2



THE SWAN
SCHOOL

MICHAEL/STRÖM
DOM MAKLERSKI